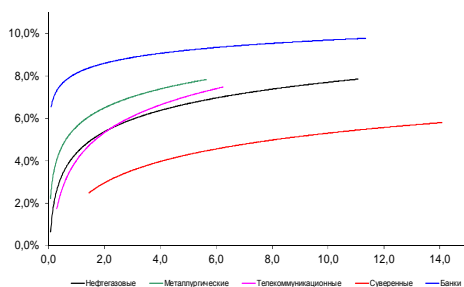
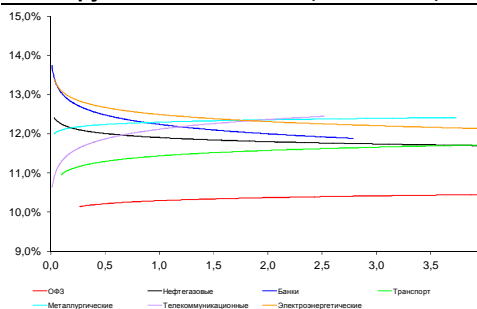


Рынок валютных облигаций



Источник: Bloomberg

Рынок рублевых облигаций (1-ый эшелон)



Источник: Bloomberg

Основные индикаторы долгового рынка

	Закрытие	Изм.	Доход%
Долговой рынок			
10-YR UST, YTM	2,04	-46.п. ↓	
30-YR UST, YTM	2,88	-16.п. ↓	
Russia-23	102,23	-0,12% ↓	4,54
Rus-23 spread	281	36.п. ↑	
Bra-45	77,38	-2,37% ↓	6,79
Tur-30	164,79	-0,22% ↓	5,32
Mex-34	124,25	-0,86% ↓	4,79
CDS 5 Russia	326,25	66.п. ↑	
CDS 5 Gazprom	424	116.п. ↑	
CDS 5 Brazil	442	266.п. ↑	
CDS 5 Turkey	281	46.п. ↑	
Валютный и денежный рынок			
			YTD%
\$/Руб. ЦБП	62,2237	1,75% ↑	106,1 ↑
\$/Руб.	63,1042	0,91% ↑	3,8 ↑
EUR/\$	1,1399	0,18% ↑	-5,8 ↓
Ruble Basket	66,9094	1,45% ↑	-3,1 ↓
Imp rate			
NDF \$/Rub 6M	11,46%	0,07 ↑	
NDF \$/Rub 12M	11,45%	0,06 ↑	
NDF \$/Rub 3Y	10,38%	0,03 ↑	
3M Libor	0,3208	0,016.п. ↑	
Libor overnight	0,1320	0,136.п. ↑	
MosPrime	11,36	06.п. ↑	
1D РЕПО+свопы, млрд	103	-40 ↓	
Фондовые индексы			
			YTD%
RTS	867	-1,13% ↓	9,6 ↑
DOW	17 082	-0,29% ↓	-4,2 ↓
S&P500	2 004	-0,68% ↓	-2,7 ↓
Bovespa	47 363	-4,00% ↓	-5,3 ↓
Сырьевые товары			
Brent spot	48,56	-2,23% ↓	-12,9 ↓
Gold	1173,65	0,81% ↑	-1,2 ↓

Источник: Bloomberg

Российский рынок

Комментарий по долговому рынку, стр. 3

Долговые рынки второй день остаются под давлением на фоне снижающихся нефтяных котировок и ослаблении рубля. Вчерашние высказывания галвы МЭРа и ВТБ позволяют ожидать понижения ключевой ставки ЦБ а ближайшем заседании.

Корпоративные новости, стр. 3

АЛЬФА-БАНК сегодня проведет сбор заявок на облигации БО-05 объемом 10 млрд руб

ВЭБ полностью вернул в рынок выкупленные по оферте облигации серии 18

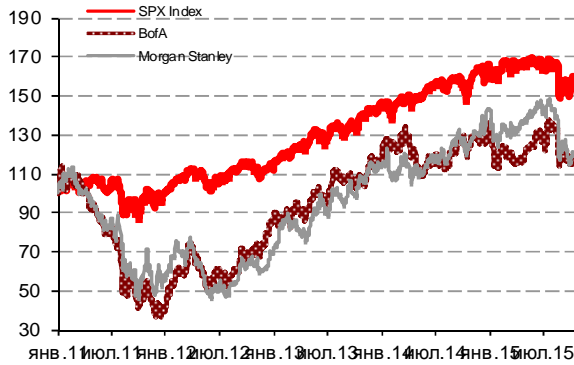
Омск 14 октября проведет сбор заявок на облигации серии 34001 на 600 млн руб

НОВОСТИ ВКРАТЦЕ:

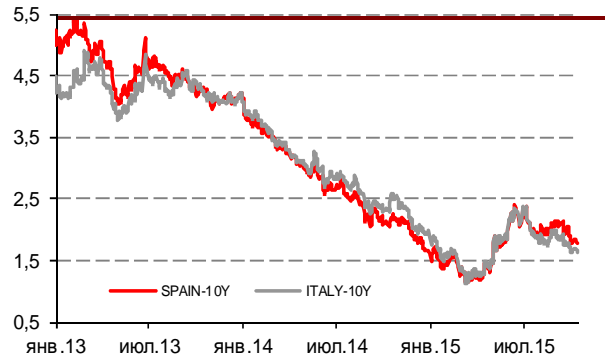
- Минфин проведет сегодня аукцион по размещению ОФЗ-ИН на 20,2 млрд руб
- Moody's повысило рейтинги Акрон с "В1" до "Ва3", прогноз "стабильный"
- Moody's понизило рейтинги НОТА-Банка с "В2" до "Саа3" и поместило их на пересмотр с возможностью понижения
- Fitch снизило рейтинг банка ВОСТОЧНЫЙ ЭКСПРЕСС на 1 ступень – до В-, прогноз негативный
- Ориентир ставки купона по облигациям Кредит Европа Банка серии БО-10 на срок до годовой оферты – 14-14,5% годовых
- Зарегистрирована программа биржевых облигаций Абсолют Банка объемом 50 млрд руб
- Национальный капитал выкупил по оферте два выпуска облигаций на 3,4 млрд руб
- ЛОКО-Банк выкупил по оферте 91,5% выпуска облигаций серии БО-06 на 2,7 млрд руб
- Банк ФК Открытие выкупил по оферте 79,3% выпуска облигаций серии БО-06 на 9,5 млрд руб
- Ставка 13-го купона по облигациям АИЖК серии А13 составит 10,75% годовых
- Ставка 9-10-го купонов по облигациям ВЭБ-лизинга серии 09 составит 12,4% годовых (+90 б.п.)
- Ставка 9-го купона по облигациям "ФСК ЕЭС" серии 29 составит 16,7% годовых
- Ставка 3-го купона по облигациям РГС Недвижимость серии БО-01 составит 13,5% годовых (+250 б.п.)
- Ставка 9-10-го купонов по облигациям Банка Москвы серии БО-04 составит 11,75% годовых (+395 б.п.)

ГРАДУСНИК КРИЗИСА

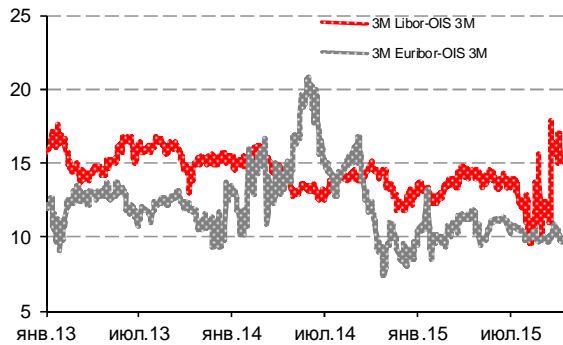
Илл 1: S&P500 vs S&P500 Bank Index



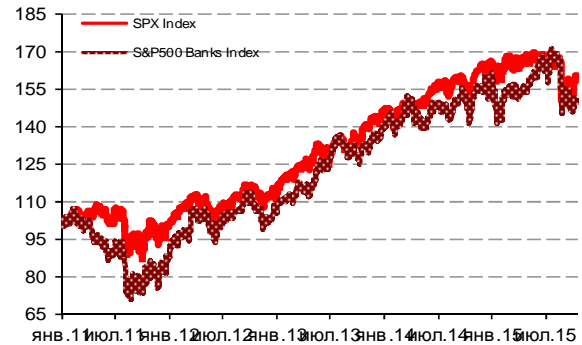
Илл 2: Доходность суверенных 10-летних облигаций Испании и Италии



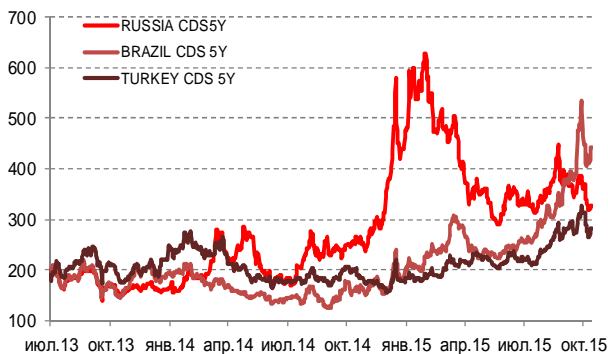
Илл 3: 3MLibor/Euribor-OIS Spread



Илл 4: S&P500 vs банки США (01.01.11=100)



Илл 5: CDS 5Y Бразилия, Турция, Россия



Илл 6: Доходность UST-10



Источник: Bloomberg

Источник: Bloomberg

Комментарий по долговому рынку

Международные рынки во вторник остались под давлением снижающихся нефтяных котировок. Стоимость нефтяных контрактов сорта Brent продолжила снижаться, перейдя из диапазона \$50-51/баррель на уровень около \$49/баррель. Как следствие, курс рубля также демонстрировал отрицательную динамику, превысив 63 руб/\$. На этом фоне фиксация прибыли наблюдалась и на внешнедолговом рынке, и в секторе ОФЗ. Однако активность была невысокой.

Инвесторы следили за выступлением президента РФ Владимира Путина и других представителей власти на Форуме «Россия зовет!». Важными для инвесторов стали (1) подтверждение отсутствия планов по введению ограничений на движение капитала в какой-либо форме, а также (2) высказанные главой МЭР Улюкаевым и главой ВТБ Костиним предположений о возможности дальнейшего снижения ключевой ставки в текущем году. В частности, Костин предположил, что к концу 2015 г ставка ЦБ может быть снижена до 10% годовых с 11% в настоящее время. Ближайшее заседание ЦБ намечено на 30 октября – в случае, если курс рубля сохранит свои позиции ниже 65 руб/\$ и при стабилизации нефтяного рынка вероятно ЦБ сможет понизить ставку минимум на 50 б.п.

Екатерина Леонова, Старший аналитик (+7 495) 974-2515 доб. 8523

Корпоративные новости

АЛЬФА-БАНК сегодня проведет сбор заявок на облигации БО-05 объемом 10 млрд руб

Техническое размещение выпуска на бирже запланировано на 20 октября. Срок обращения облигаций составит 3 года с полугодовой выплатой купонного дохода и 2-летней офертой на выкуп облигаций по номиналу. Ставка купона на срок до оферты будет определена по результатам бук-билдинга. Ориентир ставки купона установлен в диапазоне 12,25-12,50% годовых, что соответствует доходности в размере 12,63-12,89%.

Выпуск облигаций отвечает всем критериям для включения в Ломбардный список ЦБ РФ. Организатором и агентом по размещению выступает АЛЬФА-БАНК.

ВЭБ полностью вернул в рынок выкупленные по оферте облигации серии 18

Спрос в рамках вторичного размещения превысил 4,6 млрд руб. В рамках оферты ВЭБ выкупил облигации на 647,1 млн руб, что составляет 6,5% от объема займа. По результатам аукциона цена доразмещения была установлена в размере 100,25% от номинала.

Организаторы вторичного размещения: БК РЕГИОН, ВТБ Капитал.

Омск 14 октября проведет сбор заявок на облигации серии 34001 на 600 млн руб

Общий объем выпуска составляет 1 млрд руб. Облигации на 400 млн руб были размещены в декабре 2014 г со сроком обращения 3 года. Ставка купона на срок до погашения была установлена в размере 13,06% годовых.

Доразмещение выпуска на бирже пройдет 19 октября. Ориентир цены размещения установлен на уровне не менее 100% от номинала, что соответствует доходности к погашению в 13,7% годовых.

Екатерина Леонова, Старший аналитик (+7 495) 974-2515 доб. 8523

ДИНАМИКА РОССИЙСКИХ ОБЛИГАЦИЙ

Илл. 7: Динамика российских суверенных и субфедеральных еврооблигаций

	Дата погаш-я	Дюра-ция, лет	Дата ближ. купона	Ставка купона	Цена закрытия	Изменение	Доход-сть к оферте/погаш-ю	Текущ дох-сть	Спред по дю-рации	Изм. спреда	М.Дюрация	Объем выпуска млн	Валюта	Рейтинги S&P/Moodys/Fitch		
Суверенные																
Россия-17	04.04.2017	1,45	04.04.16	3,25%	100,69	0,00%	2,77%	3,23%	215	0,8	1,43	2 000	USD	BB+/	Ba1	/ BBB-
Россия-18	24.07.2018	2,45	24.01.16	11,00%	120,02	-0,19%	3,38%	9,17%	276	8,3	2,41	3 466	USD	BB+/	Ba1	/ BBB-
Россия-19	16.01.2019	3,08	16.01.16	3,50%	100,76	-0,06%	3,25%	3,47%	234	3,6	3,03	1 500	USD	BB+/	Ba1	/ BBB-
Россия-20	29.04.2020	4,04	29.10.15	5,00%	104,36	-0,13%	3,94%	4,79%	275	5,1	3,96	3 500	USD	BB+/	Ba1	/ BBB-
Россия-22	04.04.2022	5,69	04.04.16	4,50%	101,36	-0,07%	4,26%	4,44%	290	3,0	5,57	2 000	USD	BB+/	Ba1	/ BBB-
Россия-23	16.09.2023	6,66	16.03.16	4,88%	102,23	-0,12%	4,54%	4,77%	281	3,3	6,51	3 000	USD	BB+/	Ba1	/ BBB-
Россия-28	24.06.2028	7,74	24.12.15	12,75%	164,03	0,48%	5,62%	7,77%	389	-4,8	7,53	2 500	USD	BB+/	Ba1	/ BBB-
Россия-30	31.03.2030	3,45	31.03.16	7,50%	118,22	-0,07%	3,43%	6,34%	139	5,8	4,34	126 248	USD	BB+/	Ba1	/ BBB-
Россия-42	04.04.2042	13,94	04.04.16	5,63%	98,29	-0,85%	5,75%	5,72%	371	10,7	13,55	3 000	USD	BB+/	Ba1	/ BBB-
Россия-43	16.09.2043	14,07	16.03.16	5,88%	101,36	-0,57%	5,78%	5,80%	373	8,6	13,68	1 500	USD	BB+/	Ba1	/ BBB-
Россия-18руб	10.03.2018	2,22	10.03.16	7,85%	94,66	-0,12%	10,41%	8,29%	--	--	2,11	90 000	RUB	BBB-/	Ba1	/ BBB-
Россия-20eur	16.09.2020	4,59	16.09.16	3,63%	101,49	-0,09%	3,29%	3,57%	--	--	4,44	750	EUR	BB+/	Ba1	/ BBB-
Москва-16	20.10.2016	0,97	20.10.15	5,06%	103,13	-0,13%	1,92%	4,91%	--	--	--	407	EUR	BB+/	Ba1	/ BBB-

Источник: Bloomberg, Отдел исследований Альфа-Банка

Илл. 8: Динамика российских банковских еврооблигаций

	Дата погаш-я	Дюра-ция, лет	Дата ближ. купона	Ставка купона	Цена закрытия	Изменение	Доход-сть к оферте/погаш-ю	Текущ дох-сть	Спред по дю-рации	Изм. спреда	Спред к сувер. евро-облиг.	Объем выпуска млн	Валюта	Рейтинги S&P/Moodys/Fitch		
АК Барс-15	19.11.2015	0,10	19.11.15	8,75%	100,75	-0,01%	0,98%	8,68%	36	-12,8	-178	500	USD	/	B1	/ BB-
Альфа-17Е	10.06.2017	1,60	10.06.16	5,50%	101,35	-0,00%	4,62%	5,43%	--	--	--	350	EUR	B+/	B1	/ BB
Альфа17*	22.02.2017	1,31	22.02.16	6,30%	101,53	0,18%	5,11%	6,21%	449	1,9	235	300	USD	B+/	B1	/ BB
Альфа-17-2	25.09.2017	1,84	25.03.16	7,88%	105,87	0,02%	4,68%	7,44%	407	-0,4	192	1 000	USD	BB/	Ba2	/ BB+
Альфа-19*	26.09.2019	3,48	26.03.16	7,50%	101,30	-0,07%	7,12%	7,40%	593	4,1	368	750	USD	B+/	B1	/ BB
Альфа-21	28.04.2021	4,46	28.10.15	7,75%	102,28	0,04%	7,24%	7,58%	589	0,9	330	1 000	USD	BB/	Ba2	/ BB+
Альфа-25с	18.02.2025	3,61	18.02.16	9,50%	100,58	-0,12%	9,40%	9,45%	821	4,0	597	250	USD	/	B2u	/ BB
Банк Москвы-15*	25.11.2015	0,11	25.11.15	5,97%	100,00	0,00%	5,82%	5,97%	520	-2,4	305	300	USD	/	B1	/ WD
Банк Москвы-17*	10.05.2017	1,49	10.11.15	6,02%	99,28	0,01%	6,51%	6,06%	589	0,2	374	400	USD	/	B1	/ WD
Банк СПб-18*	24.10.2018	2,52	24.10.15	11,00%	97,63	0,51%	11,95%	11,27%	1104	-18,8	857	101	USD	/	B2	/ WD
Внешпромбанк-16	14.11.2016	1,02	14.11.15	9,00%	94,34	-0,07%	14,82%	9,54%	1420	9,8	1206	225	USD	B+/	B2	/
ВостЭкспресс-19с	29.05.2019	2,80	29.11.15	12,00%	77,38	0,32%	21,24%	15,51%	2032	-9,9	1799	125	USD	/	NR	/
ВТБ-16Е	15.02.2016	0,34	15.02.16	4,25%	100,48	0,05%	2,74%	4,23%	--	--	--	193	EUR	BB+/	Ba1	/ WD
ВТБ-17	12.04.2017	1,45	12.04.16	6,00%	102,50	-0,00%	4,26%	5,85%	364	1,1	149	2 000	USD	/	Ba1	/ WD
ВТБ-18*	29.05.2018	2,39	29.11.15	6,88%	104,04	0,10%	5,20%	6,61%	459	-3,2	182	1 514	USD	BB+/	Ba1	/ WD
ВТБ-18-2	22.02.2018	2,21	22.02.16	6,32%	102,87	0,05%	5,00%	6,14%	439	-1,4	162	698	USD	BB+/	Ba1	/ WD
ВТБ-22*	17.10.2022	5,39	17.10.15	6,95%	91,34	0,05%	8,62%	7,61%	727	0,9	436	1 500	USD	BB-/	Ba3	/ WD
ВТБ-35	30.06.2035	11,35	31.12.15	6,25%	98,91	0,03%	6,35%	6,32%	430	4,2	60	31	USD	BB+/	Ba1	/ WD
ВЭБ-17	22.11.2017	1,98	22.11.15	5,45%	100,91	0,03%	4,99%	5,40%	437	-0,6	160	600	USD	BB+/	/	BBB-
ВЭБ-17-2	13.02.2017	1,29	13.02.16	5,38%	101,02	-0,01%	4,57%	5,32%	395	1,5	181	750	USD	BB+/	/	BBB-
ВЭБ-18Е	21.02.2018	2,26	21.02.16	3,04%	96,60	0,01%	4,58%	3,14%	--	--	--	1 000	EUR	BB+/	/	BBB-
ВЭБ-18	21.11.2018	2,89	21.11.15	4,22%	96,57	-0,09%	5,44%	4,37%	452	4,7	219	850	USD	BB+/	/	BBB-
ВЭБ-20	09.07.2020	4,05	09.01.16	6,90%	100,70	-0,05%	6,72%	6,85%	553	3,4	278	1 600	USD	BB+/	/	BBB-
ВЭБ-22	05.07.2022	5,50	05.01.16	6,03%	95,39	-0,20%	6,89%	6,32%	554	5,5	263	1 000	USD	BB+/	/	BBB-
ВЭБ-23Е	21.02.2023	6,27	21.02.16	4,03%	88,83	-0,00%	5,95%	4,54%	--	--	--	500	EUR	BB+/	/	BBB-
ВЭБ-23	21.11.2023	6,33	21.11.15	5,94%	93,52	-0,28%	7,00%	6,35%	527	5,9	247	1 150	USD	BB+/	/	BBB-
ВЭБ-25	22.11.2025	7,21	22.11.15	6,80%	95,87	-0,21%	7,39%	7,09%	566	4,4	176	1 000	USD	BB+/	/	BBB-
ВЭБ-Лизинг-16	27.05.2016	0,61	27.11.15	5,13%	100,50	0,07%	4,30%	5,10%	368	-10,7	153	400	USD	BB+/	/	BBB-
ГПБ-17	17.05.2017	1,51	17.11.15	5,63%	101,54	-0,02%	4,61%	5,54%	399	2,6	184	1 000	USD	BB+/	Ba2	/ BB+
ГПБ-18с	21.11.2018	2,81	21.11.15	5,75%	95,63	0,00%	7,35%	6,01%	643	1,7	410	63	USD	/	/	/
ГПБ-18Е	30.10.2018	2,81	30.10.15	3,98%	96,59	-0,11%	5,22%	4,12%	--	--	--	1 000	EUR	BB+/	Ba2	/ BB+
ГПБ-19*	03.05.2019	3,09	03.11.15	7,25%	99,51	-0,02%	7,41%	7,29%	649	2,3	416	500	USD	BB-/	B2	/ BB
ГПБ-19	05.09.2019	3,56	05.03.16	4,96%	95,34	0,05%	6,33%	5,20%	514	0,7	289	750	USD	BB+/	/	BB+
ГПБ-23с	28.12.2023	5,94	28.12.15	7,50%	85,57	-0,07%	10,12%	8,76%	839	2,6	587	750	USD	/	NR	/ B+
ЕАБР-20	26.09.2020	4,44	26.03.16	5,00%	99,87	0,09%	5,03%	5,01%	367	-0,4	109	500	USD	BBB-/	Baa1	/
ЕАБР-22	20.09.2022	5,94	20.03.16	4,77%	96,42	0,07%	5,39%	4,94%	366	0,2	114	500	USD	BBB-/	Baa1	/ WD
КрЕврБанк-19*	15.11.2019	3,43	15.11.15	8,50%	102,75	0,00%	7,70%	8,27%	651	2,0	426	250	USD	/	B2	/ B+
МКБ-18	01.02.2018	2,12	01.02.16	7,70%	100,07	-0,12%	7,66%	7,69%	704	6,7	428	500	USD	BB-/	B1	/ BB
МКБ-18с	13.11.2018	2,65	13.11.15	8,70%	91,00	-0,46%	12,29%	9,56%	1137	19,6	891	500	USD	/	NR	/ BB-
НОМОС-18	25.04.2018	2,28	25.10.15	7,25%	100,15	0,04%	7,18%	7,24%	656	-0,5	380	500	USD	/	Ba3	/ WD
НОМОС-19*	26.04.2019	2,93	26.10.15	10,00%	100,46	-0,01%	9,84%	9,95%	892	2,0	659	500	USD	/	B2	/ WD

ПромсвязьБ-16*	08.07.2016	0,71	08.01.16	11,25%	104,12	0,00%	5,42%	10,81%	480	-1,0	266	165 USD	/	B2	/	WD
ПромсвязьБ-17	25.04.2017	1,41	25.10.15	8,50%	103,11	0,00%	6,34%	8,24%	572	0,5	357	294 USD	/	B1	/	WD
ПромсвязьБ-19*	06.11.2019	3,28	06.11.15	10,20%	99,48	0,04%	10,35%	10,25%	944	0,4	692	407 USD	/	B2	/	WD
ПромсвязьБ-21с	17.03.2021	4,14	17.03.16	10,50%	86,56	-0,31%	14,12%	12,13%	1293	10,2	1018	100 USD	/	/	/	/
РенКап-16	21.04.2016	0,49	21.10.15	11,00%	96,50	-0,00%	18,35%	11,40%	1773	5,5	1559	126 USD	B-	WR	/	B-
РенКред-16	31.05.2016	0,61	30.11.15	7,75%	96,51	0,00%	13,70%	8,03%	1308	3,0	1093	150 USD	B-	B3	/	WD
РСХБ-17	15.05.2017	1,50	15.11.15	6,30%	102,08	-0,03%	4,91%	6,17%	430	3,2	215	584 USD	/	Ba2	/	BB+
РСХБ-17-2	27.12.2017	2,08	27.12.15	5,30%	100,48	-0,02%	5,06%	5,27%	444	2,3	168	1 300 USD	/	Ba2	/	BB+
РСХБ-18	29.05.2018	2,37	29.11.15	7,75%	105,54	-0,01%	5,45%	7,34%	483	1,5	207	980 USD	/	Ba2	/	BB+
РСХБ-21*	03.06.2021	0,62	03.12.15	6,00%	90,99	0,06%	8,02%	6,59%	740	-0,2	525	800 USD	/	B2	/	BB
РСХБ-23с	16.10.2023	5,59	16.10.15	8,50%	90,94	-0,03%	10,18%	9,35%	883	2,3	593	500 USD	/	NR	/	/
Русский Стандарт-15*	16.12.2015	0,17	16.12.15	7,73%	82,50	-1,88%	128,59%	9,37%	12797	1458,7	12582	188 USD	C	Saa3	/*-	/
Русский Стандарт-16*	01.12.2016	1,06	01.12.15	7,56%	70,88	0,53%	42,53%	10,67%	4191	-48,2	3976	188 USD	C	Saa3	/*-	/
Русский Стандарт-17	11.07.2017	1,60	11.01.16	9,25%	86,25	-1,43%	18,84%	10,73%	1822	98,1	1607	38 USD	CCC-	Saa2	/*-	WD
Русский Стандарт-20с	10.04.2020	2,83	10.04.16	13,00%	37,30	10,76%	48,40%	34,85%	4748	-455,5	4514	350 USD	C	Saa3	/*-	WD
Сбербанк-17	24.03.2017	1,41	24.03.16	5,40%	102,17	-0,06%	3,84%	5,29%	322	5,1	108	1 250 USD	/	Ba1	/	BBB-
Сбербанк-17-2	07.02.2017	1,28	07.02.16	4,95%	101,41	-0,11%	3,83%	4,88%	321	9,5	107	1 300 USD	/	Ba1	/	BBB-
Сбербанк-19	28.06.2019	3,37	28.12.15	5,18%	100,64	-0,11%	4,99%	5,15%	407	4,9	155	1 000 USD	/	Ba1	/	BBB-
Сбербанк-22	07.02.2022	5,28	07.02.16	6,13%	101,52	-0,25%	5,83%	6,03%	448	6,5	158	1 500 USD	/	Ba1	/	BBB-
Сбербанк-22-2*	29.10.2022	5,79	29.10.15	5,13%	91,20	-0,68%	6,71%	5,62%	498	13,4	246	2 000 USD	/	Ba2	/	BB+
Сбербанк-23с	23.05.2023	6,08	23.11.15	5,25%	83,73	-0,43%	8,16%	6,27%	643	8,7	390	1 000 USD	/	/	/	BB+
Сбербанк-24с	26.02.2024	3,08	26.02.16	5,50%	84,77	-0,56%	8,03%	6,49%	712	10,4	478	1 000 USD	/	/	/	BB+
ТКС-18*	06.06.2018	2,20	06.12.15	14,00%	102,37	-0,05%	12,89%	13,68%	1227	-3,1	951	200 USD	/	B3	/	B
ХКФ-20*	24.04.2020	2,19	24.10.15	9,38%	89,69	-0,75%	14,38%	10,45%	1376	36,9	1100	229 USD	/	B3	/	B
ХКФ-21с	19.04.2021	4,00	19.10.15	10,50%	87,72	0,21%	13,75%	11,97%	1256	-3,0	981	200 USD	/	NR	/	B

Источник: Bloomberg, Отдел исследований Альфа-Банка

* - Доходность и дюрация рассчитываются к дате исполнения опциона на покупку, с-субординированные выпуски (по новым правилам)

Илл. 9: Динамика российских корпоративных еврооблигаций в разбивке по секторам

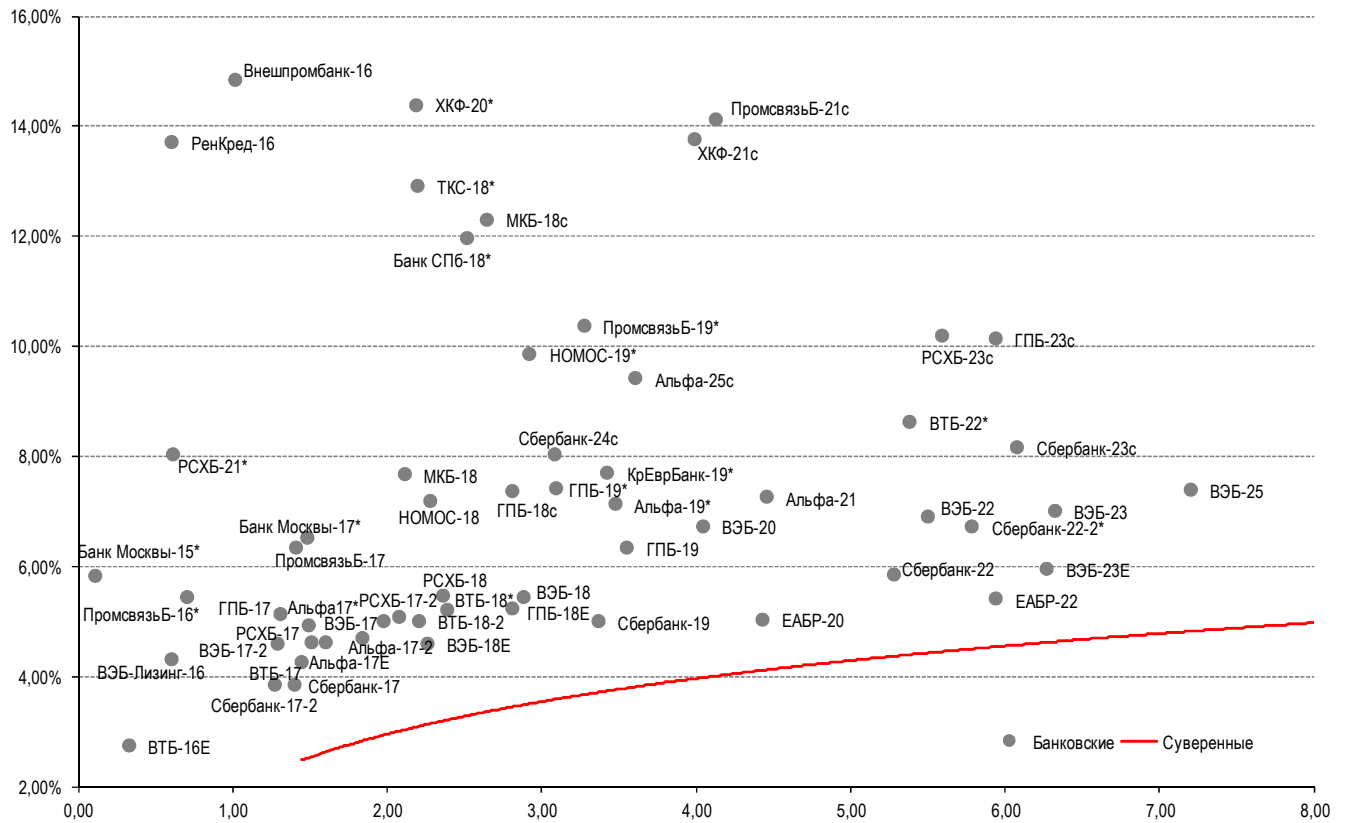
	Дата погаш-я	Дюра-ция, лет	Дата ближ. купона	Ставка купона	Цена закрыт-ия	Изме-нение	Доход-сть к оферте/погаш-ю	Текущ-ая дох-сть	Сред по дю-рации	Изм. сред а	Сред к сувер. евро-облиг.	Объем выпуска млн Валюта	Рейтинги S&P/Moodys/Fitch
Нефтегазовые													
БК Евразия-20	17.04.2020	3,95	17.10.15	4,88%	85,42	-2,18%	8,87%	5,71%	768	58,8	493	600 USD	BB+ / /BB/*-
Газпром-15	12.11.2015	0,08	12.11.15	4,30%	100,19	-0,01%	1,77%	4,29%	115	0,0	-100	700 USD	BB+ / Ba1 /BBB-
Газпром-15-3	29.11.2015	0,13	29.11.15	5,09%	100,40	-0,02%	1,86%	5,07%	124	6,6	-91	1 000 USD	BB+ / Ba1 /BBB-
Газпром-16	22.11.2016	1,06	22.11.15	6,21%	103,50	-0,02%	2,96%	6,00%	235	2,6	20	1 350 USD	BB+ / Ba1 /BBB-
Газпром-17Е	22.03.2017	1,39	22.03.16	5,14%	102,26	0,01%	3,48%	5,02%	--	--	--	500 EUR	BB+ / Ba1 /BBB-
Газпром-17-2Е	02.11.2017	1,90	02.11.15	5,44%	103,35	0,05%	3,71%	5,26%	--	--	--	500 EUR	BB+ / Ba1 /BBB-
Газпром-17-3Е	15.03.2017	1,38	15.03.16	3,76%	100,23	-0,03%	3,57%	3,75%	--	--	--	1 400 EUR	BB+ / Ba1 /BBB-
Газпром-18Е	13.02.2018	2,15	13.02.16	6,61%	105,16	0,05%	4,22%	6,28%	--	--	--	1 200 EUR	BB+ / Ba1 /BBB-
Газпром-18-2	11.04.2018	2,31	11.04.16	8,15%	107,21	0,03%	5,03%	7,60%	441	-0,7	165	1 100 USD	BB+ / Ba1 /BBB-
Газпром-20	06.02.2020	3,97	06.02.16	3,85%	93,19	-0,07%	5,65%	4,13%	446	4,0	171	800 USD	BB+ / Ba1 /BBB-
Газпром-20Е	20.03.2020	4,10	20.03.16	3,39%	93,55	-0,01%	5,04%	3,62%	--	--	--	1 000 EUR	BB+ / Ba1 /BBB-
Газпром-21Е	26.02.2021	4,84	26.02.16	3,60%	92,20	0,22%	5,30%	3,90%	--	--	--	750 EUR	BB+ / Ba1 /BBB-
Газпром-22	07.03.2022	5,31	07.03.16	6,51%	101,83	-0,08%	6,16%	6,39%	480	3,3	190	1 300 USD	BB+ / Ba1 /BBB-
Газпром-22-2	19.07.2022	5,73	19.01.16	4,95%	93,97	0,01%	6,05%	5,27%	432	1,3	179	1 000 USD	BB+ / Ba1 /BBB-
Газпром-25Е	21.03.2025	7,68	21.03.16	4,36%	93,69	-0,00%	5,22%	4,66%	--	--	--	500 EUR	BB+ / Ba1 /BBB-
Газпром-28	06.02.2028	8,99	06.02.16	4,95%	85,65	-0,22%	6,68%	5,78%	463	7,0	105	900 USD	BB+ / Ba1 /BBB-
Газпром-34	28.04.2034	9,75	28.10.15	8,63%	113,20	-0,12%	7,31%	7,62%	527	5,6	169	1 200 USD	BB+ / Ba1 /BBB-
Газпром-37	16.08.2037	11,07	16.02.16	7,29%	99,06	-0,53%	7,37%	7,36%	533	9,3	162	1 250 USD	BB+ / Ba1 /BBB-
ГазпромНефть-18Е	26.04.2018	2,45	26.04.16	2,93%	96,00	-0,02%	4,64%	3,06%	--	--	--	750 EUR	BB+ / Ba1 /BBB-
ГазпромНефть-22	19.09.2022	5,96	19.03.16	4,38%	87,08	-0,38%	6,74%	5,02%	501	8,1	248	1 500 USD	BB+ / Ba1 /BBB-
ГазпромНефть-23	27.11.2023	6,34	27.11.15	6,00%	94,16	-0,16%	6,95%	6,37%	522	4,0	242	1 500 USD	BB+ / Ba1 /BBB-
Лукойл-17	07.06.2017	1,56	07.12.15	3,36%	104,77	-0,03%	3,35%	6,07%	273	2,5	58	500 USD	BBB- / Ba1 /BBB-
Лукойл-18	24.04.2018	2,40	24.10.15	3,42%	96,91	0,02%	4,73%	3,53%	411	0,3	135	1 500 USD	BBB- / Ba1 /BBB-
Лукойл-19	05.11.2019	3,50	05.11.15	7,25%	106,47	-0,06%	5,45%	6,81%	426	3,8	201	600 USD	BBB- / Ba1 /BBB-
Лукойл-20	09.11.2020	4,33	09.11.15	6,13%	101,76	-0,08%	5,72%	6,02%	436	3,7	178	1 000 USD	BBB- / Ba1 /BBB-
Лукойл-22	07.06.2022	5,38	07.12.15	6,66%	103,07	-0,13%	6,09%	6,46%	473	4,3	183	500 USD	BBB- / Ba1 /BBB-
Лукойл-23	24.04.2023	6,24	24.10.15	4,56%	90,09	-0,16%	6,23%	5,07%	450	4,0	170	1 500 USD	BBB- / Ba1 /BBB-
НК Альянс-20	04.05.2020	3,41	04.11.15	7,00%	46,02	-0,25%	29,13%	15,21%	2794	11,2	2569	500 USD	NR / /WD
Новатэк-16	03.02.2016	0,30	03.02.16	5,33%	101,03	-0,03%	1,87%	5,27%	125	8,4	-89	600 USD	BB+ / Ba1 /BBB-
Новатэк-21	03.02.2021	4,51	03.02.16	6,60%	101,70	0,07%	6,22%	6,49%	486	0,1	228	650 USD	BB+ / Ba1 /BBB-
Новатэк-22	13.12.2022	6,04	13.12.15	4,42%	88,33	0,29%	6,48%	5,01%	475	-3,3	223	1 000 USD	BB+ / Ba1 /BBB-
Роснефть-17	06.03.2017	1,37	06.03.16	3,15%	98,78	-0,02%	4,06%	3,19%	344	2,9	129	1 000 USD	BB+ / Ba1 /WD
Роснефть-22	06.03.2022	5,58	06.03.16	4,20%	87,06	-0,15%	6,72%	4,82%	537	4,6	246	2 000 USD	BB+ / Ba1 /WD
ТНК-ВР-16	18.07.2016	0,74	18.01.16	7,50%	103,13	0,00%	3,29%	7,27%	267	-0,8	53	1 000 USD	BB+ / Ba1 /WD
ТНК-ВР-17	20.03.2017	1,39	20.03.16	6,63%	103,77	-0,01%	3,89%	6,38%	327	1,3	113	800 USD	BB+ / Ba1 /WD
ТНК-ВР-18	13.03.2018	2,24	13.03.16	7,88%	105,98	-0,07%	5,20%	7,43%	459	4,2	182	1 100 USD	BB+ / Ba1 /WD
ТНК-ВР-20	02.02.2020	3,73	02.02.16	7,25%	102,81	-0,07%	6,49%	7,05%	530	4,0	305	500 USD	BB+ / Ba1 /WD

Металлургические

Евраз-15	10.11.2015	0,07	10.11.15	8,25%	100,56	0,05%	0,46%	8,20%	-16	-87,5	-231	123 USD	BB- /	B1	/BB-
Евраз-17	24.04.2017	1,43	24.10.15	7,40%	103,16	-0,03%	5,22%	7,17%	460	2,5	245	600 USD	BB- /	B1	/BB-
Евраз-18	24.04.2018	2,22	24.10.15	9,50%	105,49	0,01%	7,09%	9,01%	647	0,4	370	509 USD	BB- /	B1	/BB-
Евраз-18-2	27.04.2018	2,30	27.10.15	6,75%	99,21	-0,15%	7,09%	6,80%	647	7,8	371	850 USD	BB- /	B1	/BB-
Евраз-20	22.04.2020	3,85	22.10.15	6,50%	94,89	-0,04%	7,86%	6,85%	667	3,2	392	1 000 USD	BB- /		/BB-
Кокс-16	23.06.2016	0,67	23.12.15	7,75%	96,01	0,01%	13,95%	8,07%	1333	2,6	1118	199 USD	B- /	B3	/B
Кокс-18	28.12.2018	2,68	28.12.15	10,75%	90,99	-0,01%	14,33%	11,81%	1342	2,3	1095	136 USD	/	B3	/B
Металлоинвест-16	21.07.2016	0,75	21.01.16	6,50%	102,21	-0,04%	3,55%	6,36%	293	5,0	79	750 USD	/	Ba2	/BB
Металлоинвест-20	17.04.2020	3,92	17.10.15	5,63%	95,28	-0,05%	6,86%	5,90%	567	3,4	292	1 000 USD	BB /	Ba2	/BB
НЛМК-18	19.02.2018	2,24	19.02.16	4,45%	99,38	0,02%	4,73%	4,48%	411	0,3	135	708 USD	BB+ /	Ba1	/BBB-
НЛМК-19	26.09.2019	3,62	26.03.16	4,95%	98,23	-0,01%	5,45%	5,04%	427	2,2	202	471 USD	BB+ /	Ba1	/BBB-
НорНикель-18	30.04.2018	2,39	31.10.15	4,38%	100,43	-0,06%	4,19%	4,36%	357	3,7	81	750 USD	BBB- /	Ba1	/BBB-
НорНикель-20	28.10.2020	4,35	28.10.15	5,55%	100,23	-0,04%	5,50%	5,54%	414	2,7	155	1 000 USD	BBB- /	Ba1	/BBB-
Распадская-17	27.04.2017	1,43	27.10.15	7,75%	100,56	0,01%	7,35%	7,71%	673	0,4	459	400 USD	/	B2	/B+
Северсталь-16	26.07.2016	0,77	26.01.16	6,25%	103,70	-0,00%	1,48%	6,03%	86	0,1	-128	247 USD	BB+ /	Ba1	/BB+
Северсталь-17	25.10.2017	1,88	25.10.15	6,70%	105,33	-0,00%	3,94%	6,36%	332	0,9	118	563 USD	BB+ /	Ba1	/BB+
Северсталь-18	19.03.2018	2,32	19.03.16	4,45%	99,28	-0,01%	4,77%	4,48%	415	1,7	138	576 USD	BB+ /	NR	/BB+
Северсталь-22	17.10.2022	5,65	17.10.15	5,90%	97,26	-0,07%	6,39%	6,07%	504	3,0	213	697 USD	BB+ /	Ba1	/BB+
ТМК-18	27.01.2018	2,11	27.01.16	7,75%	98,83	0,00%	8,31%	7,84%	769	1,1	493	500 USD	B+ /	B1	/
ТМК-20	03.04.2020	3,89	03.04.16	6,75%	91,19	0,51%	9,20%	7,40%	801	-11,6	526	500 USD	B+ /	B1	/
Телекоммуникационные															
МТС-20	22.06.2020	3,90	22.12.15	8,63%	109,57	0,08%	6,24%	7,87%	505	-0,2	229	750 USD	BB+ /	Ba1	/BB+
МТС-23	30.05.2023	6,25	30.11.15	5,00%	91,92	0,19%	6,35%	5,44%	462	-1,7	181	500 USD	BB+ /	Ba1	/BB+
Вымпелком-16	23.05.2016	0,59	23.11.15	8,25%	103,40	0,00%	2,58%	7,98%	196	-1,7	-19	266 USD	BB /	Ba3	/
Вымпелком-16-2	02.02.2016	0,30	02.02.16	6,49%	101,30	0,04%	2,11%	6,41%	149	-16,4	-66	264 USD	BB /	Ba3	/
Вымпелком-17	01.03.2017	1,34	01.03.16	6,25%	102,64	0,02%	4,26%	6,09%	364	-0,7	149	349 USD	BB /	Ba3	/
Вымпелком-18	30.04.2018	2,25	31.10.15	9,13%	108,40	0,17%	5,54%	8,42%	492	-6,8	216	499 USD	BB /	Ba3	/
Вымпелком-19	13.02.2019	3,07	13.02.16	5,20%	96,68	0,19%	6,32%	5,38%	540	-4,5	307	571 USD	BB /	Ba3	/
Вымпелком-21	02.02.2021	4,39	02.02.16	7,75%	100,97	0,13%	7,52%	7,67%	616	-1,1	358	651 USD	BB /	Ba3	/
Вымпелком-22	01.03.2022	5,14	01.03.16	7,50%	99,35	0,34%	7,63%	7,55%	628	-5,1	337	1 280 USD	BB /	Ba3	/
Вымпелком-23	13.02.2023	5,90	13.02.16	5,95%	89,94	0,52%	7,77%	6,62%	604	-7,5	352	983 USD	BB /	Ba3	/
Прочие															
АПРОСА-20	03.11.2020	4,17	03.11.15	7,75%	105,76	-0,02%	6,40%	7,33%	521	2,3	245	1 000 USD	BB- /	Ba2	/BB
АФК-Система-19	17.05.2019	3,15	17.11.15	6,95%	99,38	-0,11%	7,15%	6,99%	623	5,0	389	500 USD	BB /		/BB-
ПК Борец-18	26.09.2018	2,66	26.03.16	7,63%	82,79	0,03%	15,06%	9,21%	1414	0,8	1168	413 USD	BB- /	B1	/
ДВМП-18	02.05.2018	2,17	02.11.15	8,00%	61,01	-0,03%	31,29%	13,11%	3067	4,9	2791	421 USD	B- /		/B-
ДВМП-20	02.05.2020	3,39	02.11.15	8,75%	60,72	-0,39%	23,16%	14,41%	2224	14,5	1972	234 USD	B- /		/B-
Домодедово-18	26.11.2018	2,81	26.11.15	6,00%	92,79	0,01%	8,69%	6,47%	777	1,5	543	300 USD	BB+ /		/BB+
Еврохим-17	12.12.2017	2,04	12.12.15	5,13%	99,97	0,06%	5,14%	5,13%	452	-1,7	175	750 USD	BB /		/BB BBB-
ПолюсЗолото-20	29.04.2020	3,95	29.10.15	5,63%	95,67	0,09%	6,75%	5,88%	556	-0,3	280	750 USD	BB+ /		/*
РЖД-17	03.04.2017	1,43	03.04.16	5,74%	102,40	-0,09%	4,04%	5,60%	342	7,3	127	1 500 USD	BB+ /	Ba1	/BBB-
РЖД-21Е	20.05.2021	5,09	20.05.16	3,37%	88,24	-0,03%	5,90%	3,82%	--	--	--	1 000 EUR	BB+ /	Ba1	/BBB-
РЖД-22	05.04.2022	5,47	05.04.16	5,70%	96,03	-0,01%	6,46%	5,94%	511	2,0	220	1 400 USD	BB+ /	Ba1	/BBB-
РЖД-23Е	06.03.2023	6,21	06.03.16	4,60%	92,51	0,07%	5,87%	4,97%	--	--	--	500 EUR	BB+ /	Ba1	/BBB-
Сибур-18	31.01.2018	2,20	31.01.16	3,91%	96,69	0,01%	5,46%	4,05%	484	0,9	208	1 000 USD	/	Ba1	/BB+
Совкомфлот-17	27.10.2017	1,91	27.10.15	5,38%	98,58	-0,05%	6,12%	5,45%	551	3,7	336	800 USD	/	B1	/BB-
Уралкалий-18	30.04.2018	2,41	31.10.15	3,72%	95,99	0,14%	5,43%	3,88%	481	-4,5	205	582 USD	/	Ba2	/BB-
Фосагро-18	13.02.2018	2,23	13.02.16	4,20%	99,45	-0,05%	4,45%	4,23%	384	3,5	107	500 USD	/	Ba1	/BB+

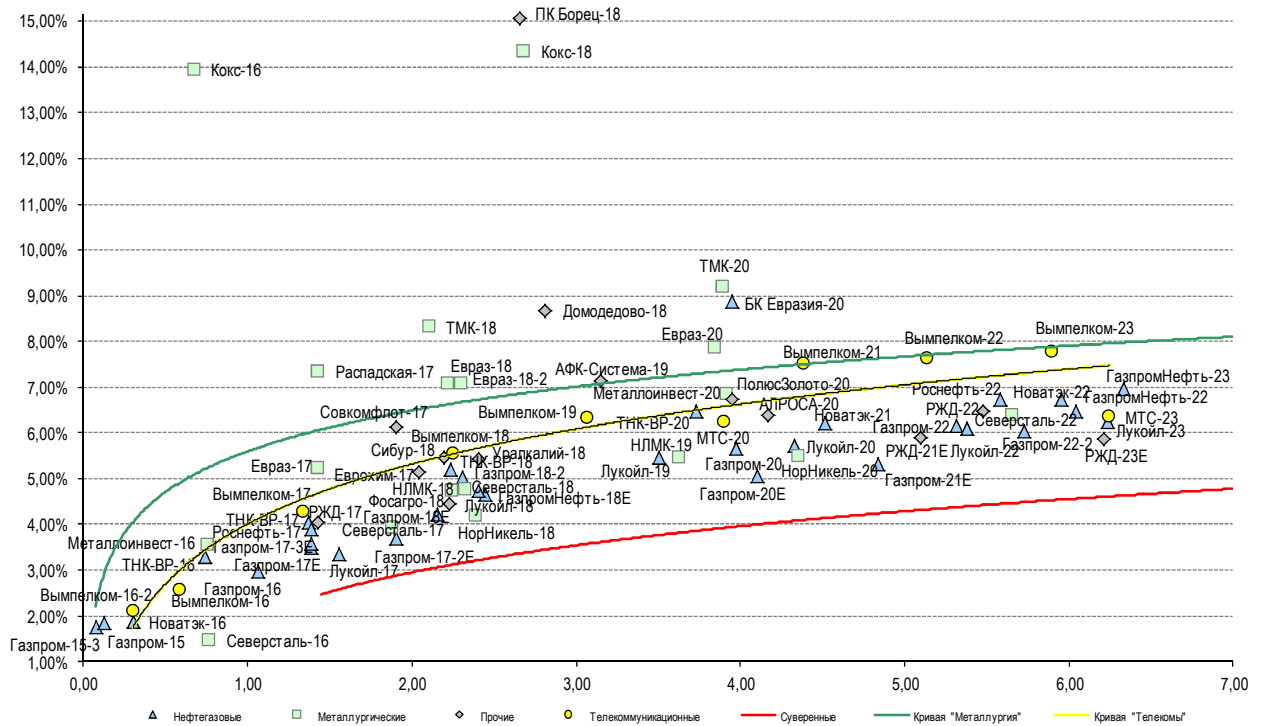
Источник: Bloomberg, Отдел исследований Альфа-Банка

Илл. 10: Доходность российских еврооблигаций банковского сектора



Источник: Bloomberg

Илл. 11: Доходность российских корпоративных еврооблигаций



Источник: Bloomberg

Информация

Альфа-Банк (Москва)	Россия, Москва, 107078, пр-т Академика Сахарова, 12 Саймон Вайн, Со-руководитель Блока Корпоративно-Инвестиционный Банк (+7 495) 745-7896
Управление долговых ценных бумаг с фиксированным доходом	Михаил Грачев, Управляющий директор, Начальник Управления долговых ценных бумаг с фиксированным доходом (7 495) 785-74 04
Торговые операции	Сергей Осмачек, вице-президент по торговым операциям (7 495) 783 51 02 Ольга Паркина, вице-президент по продажам (7 495) 785-74 09 Андрей Мазкун, менеджер по продажам (7 499) 681-27 85 Владислав Корзан, директор по операциям финансирования (7 495) 783-51 03 Егор Романченко, вице-президент по операциям финансирования (7 495) 786-48 97
Аналитическая поддержка	Екатерина Леонова, вице-президент, долговой аналитик (7 495) 974-25 15 (доб. 8523) Александр Курбат, кредитный аналитик (7 495) 780-63 78
Долговой рынок капитала	Дэвид Мэтлок, директор- начальник отдела (7 495) 783-50 29

© Альфа-Банк, 2015 г. Все права защищены. Генеральная лицензия ЦБ РФ № 1326 от 29.01.1998 г.

Настоящий отчет и содержащаяся в нем информация являются исключительной собственностью Альфа-Банка. Несанкционированное копирование, воспроизводство и распространение настоящего материала, частично или полностью, в отсутствие разрешения Альфа-Банка в письменной форме строго запрещено.

Данный материал предназначен ОАО «Альфа-Банк» (далее – «Альфа-Банк») для распространения в Российской Федерации. Он не предназначен для распространения среди частных инвесторов. Несмотря на то, что приведенная в данном материале информация получена из источников, которые, по мнению Альфа-Банка, являются надежными, Альфа-Банк, его руководящие и прочие сотрудники не делают заявлений и не дают заверений ни в прямой, ни в косвенной форме, относительно своей ответственности за точность, полноту такой информации и отсутствие в данном материале каких-либо важных сведений. Любая информация и любые суждения, приведенные в данном материале, могут быть изменены без предупреждения. Альфа-Банк не дает заверений и не заявляет, что упомянутые в данном материале ценные бумаги и/или суждения предназначены для всех его получателей. Данный материал и содержащиеся в нем сведения носят исключительно информативный характер и не могут рассматриваться ни как приглашение или побуждение сделать оферту, ни как просьба купить или продать ценные бумаги или другие финансовые инструменты, или осуществить какую-либо иную инвестиционную деятельность. Альфа-Банк и связанные с ним компании, руководящие сотрудники и прочие сотрудники всех этих структур, в т.ч. лица, участвующие в подготовке и издании данного материала, могут иметь отношения с маркет-мейкерами, а иногда и выступать в качестве таковых, а также в качестве консультантов, брокеров или представителей коммерческого или инвестиционного банка в отношении ценных бумаг, финансовых инструментов или компаний, упомянутых в данном материале, либо входить в органы управления таких компаний. Ценные бумаги с номиналом в иностранной валюте подвержены колебаниям валютного курса, которые могут привести к снижению их стоимости, цены или дохода от вложений в них. Кроме того, инвесторы, вкладывающие средства в ценные бумаги типа АДР, стоимость которых изменяется в зависимости от курса иностранных валют, принимают на себя валютный риск. Инвестиции в России и в российские ценные бумаги сопряжены со значительным риском, поэтому инвесторы, прежде чем вкладывать средства в такие бумаги, должны провести собственное исследование и изучить экономические и финансовые показатели самостоятельно. Инвесторы должны обсудить со своими финансовыми консультантами риски, связанные с таким приобретением. Альфа-Банк и их дочерние компании могут публиковать данный материал в других странах. Поскольку распространение данной публикации на территории других государств может быть ограничено законом, лица, в чьем распоряжении окажется данный материал, должны быть информированы о таких ограничениях и соблюдать их. Любые случаи несоблюдения указанных ограничений могут рассматриваться как нарушение закона о ценных бумагах и других соответствующих законов, действующих в той или иной стране. **Примечание, касающееся законодательства США о ценных бумагах:** Данная публикация распространяется в США компанией Alforta Capital Markets, Inc. (далее «Alforta»), являющейся дочерней компанией Альфа-групп, постольку, поскольку это разрешено законодательством США по ценным бумагам и другими соответствующими законами и положениями. В этой связи Alforta несет ответственность за содержание данного исследования. Лица на территории США, получившие данную публикацию и желающие осуществить сделку с той или иной ценной бумагой или финансовым инструментом, анализируемым в ней, должны делать это только после уведомления об этом представителя Alforta в США. Любые случаи несоблюдения данных ограничений могут рассматриваться как нарушение законодательства США о ценных бумагах.